

DATOVÁ SADA

CENSUS 2011 ČR

Mapová sada sociodemografických ukazatelů ze Sčítání lidu, domů a bytů 2011 v administrativních jednotkách ČR

Základní informace

Produkt Census 2011 obsahuje mapové vrstvy všech územních úrovní ČR, obsahující rozsáhlý objem údajů o struktuře obyvatelstva, domů a bytů získaných ze Sčítání lidu, domů a bytů v roce 2011.

Sčítání patří k jednomu z nejrozsáhlejších a nejkomplexnějších statistických zjišťování na našem území. Do průzkumu jsou zahrnuty všechny fyzické osoby, které mají v rozhodný okamžik trvalý nebo přechodný pobyt na území ČR, a každý dům a byt, včetně neobydlených. Data ze Sčítání 2011 byla zaznamenána k půlnoci z 25. na 26. března a představují souborný demografický přehled pro další desetiletí.

Sčítání se pro svoji dlouhou historickou návaznost a periodicitu opakování stává také vhodným prostředkem k zjišťování demografických i jiných trendů ve vývoji společnosti. Sčítání v roce 2011 bylo součástí souhrnného sčítání v rámci EU a zapojeno bylo také do světového programu populačních a bytových censů.

Využití dat

Mapové vrstvy s atributy ze Sčítání Vám umožňují získat přehledné sociodemografické informace o zájmovém území. Díky mapové sadě například rychle a přehledně zjistíte, kolik je v dané územní jednotce obyvatel, v jaké jsou věkové struktury nebo jejich nejvyšší ukončené vzdělání. Svoji nabídku tak můžete jednoduše zacílit na konkrétní skupiny obyvatel. Pro rozvoj podnikání dále snadno využijete informace o zaměstnanosti v různých odvětvích.

Pomocí analýzy mapových vrstev můžete efektivně odhadnout počet potenciálních příjemců vašeho reklamního sdělení. Pro odhad rozsahu letákové reklamy oceníte údaj o počtu obydlí. V obchodní sféře jsou zase cenné například informace o počtu hospodářských domácností. Podnikatele ve stavebnictví může naopak zajímat struktura a stáří domů v daném regionu. Data ze Sčítání se také vždy neváží pouze k jednomu místu – pomocí ukazatelů můžete například zjistit, kolik obyvatel vyjíždí za prací mimo obec svého bydliště.

Mapové vrstvy jsou využitelné pro rozsáhlé prostorové i databázové vizualizace a analýzy, mohou poskytovat vhodný základ pro územní plánování v regionálním i celostátním měřítku a pro efektivní rozhodování ve státní i soukromé sféře.

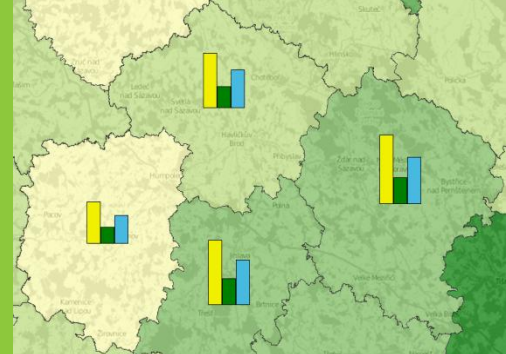
SHRNUTÍ

Mapová sada poskytuje rozsáhlý objem údajů o skladbě obyvatelstva, jeho demografických, sociálních a ekonomických charakteristikách, doplněných o informace o úrovni bydlení a o struktuře domovního a bytového fondu.

Veškeré atributy jsou dostupné jak pro všechny vyšší územní celky ČR, jako jsou hranice ČR, kraje, okresy nebo ORP, tak i pro nižší administrativní úrovně státu, jako jsou obce, části obcí, katastrální území nebo základní sídelní jednotky.

Census 2011 tedy představuje ideální datový zdroj informací pro tvorbu geografických analýz v celé řadě odvětví.

Potřebujete pro své podnikání přehledná geografická data o obyvatelstvu, bytech a domech? Pak jsou právě pro vás určeny mapové vrstvy s rozsáhlou databází údajů ze Sčítání lidu 2011.



Atributy Sčítání lidu 2011

V rámci mapového setu vám nabízíme více jak 160 atributů z následující struktury zastupující údaje o skladbě obyvatelstva, domech a bytech, mimo jiné:

OBYVATELSTVO

- **základní atributy** - obyvatelstvo dle obvyklého a trvalého pobytu
- **dle státního občanství** - ČR, SR, ostatní země EU
- **dle náboženské víry** - věřící hlásící/nehlásící se k církvi, bez náboženské víry
- **dle věku** - kategorie muži/ženy 0-14, 15-64, 65 a více let, členění po patnáctiletých a pětiletých věkových kategoriích (do 20-ti let podrobnější členění)
- **dle rodinného stavu** - svobodní, ženatí, rozvedení, ovdovělí
- **dle vzdělání** - základní, střední s maturitou, nástavbové, magisterské
- **dle ekonomické aktivity** - ekonomicky aktivní celkem, zaměstnaní, studenti, ženy na MD
- **dle zaměstnanosti v odvětvích ekonomických činností** - stavebnictví, průmysl, obchod
- **dle vyjížděky do zaměstnání a škol a doby cesty**
- **dle postavení v zaměstnání** - zaměstnanci, zaměstnavatelé, pracující na vlastní účet
- **bydlící v domech a bytech** - dále v RD, v zařízeních, v ubytovacích zařízeních, mimo byt

DOMY

- **základní atributy** - domy celkem, obydlené, rodinné, bytové, obydlené rodinné/bytové
- **dle vlastnictví** - fyzická osoba, obec/stát, bytové družstvo
- **dle období výstavby nebo rekonstrukce** - 1919 a dříve, 2001 – 2011, průměrné stáří
- **dle počtu nadzemních podlaží**

BYTY

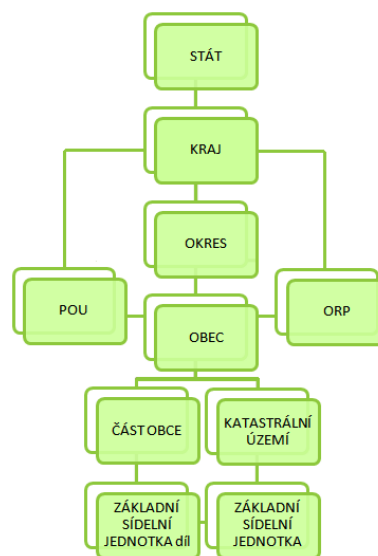
- **základní atributy** - byty celkem, obydlené byty, byty dle obydlené plochy
- **dle právního důvodu užívání bytu**

BYTOVÉ DOMÁCNOSTI

- **dle počtu členů domácnosti**
- **dle vybavenosti domácnosti počítačem** - s internetem/bez internetu
- **dle typu rodinných domácností** - úplné rodiny se závislými dětmi, neúplné rodiny, domácnosti tvořené 2 a více rodinami

Administrativní úrovně území ČR

Atributy ze Sčítání lidu 2011 jsou dostupné pro všechny jednotky administrativní úrovně ČR od nejnižších - základních sídelních jednotek, přes obce, až po data na úrovni státu. Návaznost administrativního členění České republiky je možné znázornit pomocí následujícího schématu:



Technické údaje

Mapové vrstvy jsou standardně dodávány v souřadnicovém systému WGS 84 a ve formátu MapInfo *.TAB a jsou tak připraveny k okamžitému použití v geografickém informačním systému MapInfo Professional. Na přání je však možné data převést do celé řady dalších geografických formátů a souřadnicových systémů.